

Hélène Hibou



Artiste plasticienne

Née en 1961

Vit et travaille à Lyon et en Bourgogne

Expositions personnelles

2022

. *Le doux silence de nos jardins*,
Festival Tendances Clavier, Villard
(71)

2021

. Festival Passions Nature,
Chevagny-sur-Guye (71)

2019

. Ancienne chapelle des Ursulines,
Aigueperse

2018

. Siège social de Michelin,
Clermont-Fd

2017

. *Hélène Hibou / Météo France*, Hôtel
de ville, Gerzat

2016

. Partenariat exclusif avec Météo-
France, Saint-Mandé
. Centre National de la Fonction
publique, Clermont-Fd

2015

. Galerie Grand Angle, Ceyrat
. *Les Eaux des mondes*, Tauves

2014

. Galerie Valérie Eymeric, Lyon
. *Blancs d'Espagne*, Galerie Grand
Angle, Ceyrat
. *Nous sommes tous des paysages*,
Centre Nicolas-Pomel, Issoire
. *Dimanche mobile*, Châteldon
. *Attraper le vent*, Galerie la Chose
Typo, Clermont-Fd

2013

. *Comme un akène*, Galerie la Chose
Typo, Clermont-Fd
. Forêt de la Comté, Vic-le-Comte

2012

. *Ecbo latino*, Billom

2011

. *Deux filles dans le vent*, Centre
Camille-Claudiel, Clermont-Fd
. *La chapelle pour l'art*, Eglise St
Pierre des Minimes, Clermont-Fd
. *Art nomade*, Villeneuve-Lembron

. *C'étaient de très grands vents*,
Galerie de la mairie, Romagnat

2009

. *Racines et constellations*, Château
d'Hauterive, Issoire
. *Bornes et bosses*, Mezel
. *Traits en forme*, CE Michelin,
Clermont-Fd

2008

. *Traces d'encre*, Ophis, Clermont-Fd

Expositions collectives

2021

. Rétrospective, Tauves
. *Les fables de Pontus de Tyard*,
Chateau de Bissy-sur-Fley (71)
. *Biennale Hors Normes*, Galerie
Racont'arts, Lyon

2019

. *Biennale Hors Normes*, Galerie
Racont'arts, Lyon

2018

. Galerie Racont'arts, Lyon

2016

. *Salon d'Automne*, Champs-Elysées,
Paris. Artiste invitée
. Galerie Valérie Eymeric, Lyon
. Galerie Racont'arts, Lyon

2015

. Galerie Arirang, Clermont-Fd
. *Salon ArtCité*, Fontenay-sous-bois.
Prix du jury
. *Festival Les arts foreztiers*, Institut
Charles-Cros, Chavaniac-
Lafayette
. *Et nos papiers*, St Amant Roche-
Savine

2014

. *9^e Triennale mondiale de l'estampe*,
Chamalières
. *Le Pont vers l'art #9*, Pont-du-
Château
. Plasticiens du Puy-de-Dôme,
Hôtel du département, Clermont-Fd

2013

. *Festival Les arts foreztiers*, Institut
Charles-Cros, Chavaniac-Lafayette

. *Le Pont vers l'art #8*, Pont-du-
Château

2012

. *Pop-up Store*, Auvergne nouveau
monde, la Bellevilloise, Paris
. *Rendez-vous du carnet de voyage*,
Clermont-Fd
. *Festival Présences*, Issoire. Prix du
jury
. *Passerelles*, Centre Camille-
Claudiel, Clermont-Fd
. Vente aux enchères Secours
Populaire, Espace Laporte,
Clermont-Fd

2011

. *Art nomade*, Pays d'Issoire-Val
d'Allier
. *L'expo vue d'ailleurs*, Centre
d'ailleurs, Chavarot
. Frisange, Luxembourg
. GMAC Bastille, Paris

2010

. *8^e Triennale mondiale de l'estampe*,
Chamalières
. Vente aux enchères Secours
Populaire, Espace Laporte,
Clermont-Fd
. *Art de pleine nature*, Château de
Chadieu, vic-le-Comte

2009

. *Presbyt'art*, Presbytère, St Julien-
de-Coppel
. *Les Rencontres de l'art bricolé*, Pays
d'art et d'Histoire Val d'Allier

2008

. *La forêt des refusés*, Forêt des
Moulèdes, Chavarot

2004

. Réalisation d'un trompe-l'œil,
Musée lecoq, Clermont-Fd

Prix et distinctions

2016 . *Salon d'automne* Champs-
Elysée Concorde, Paris
Artiste invité

2015 . *Salon ArtCité* 2015,
Fontenay-sous-Bois / Prix du jury

2012 . *Festival Présences*, Issoire /
Prix du jury

2010 . Carnet de voyage,
Archéologie du futur, col.
Maringues - Prix Vulcania

2008 . Carnet de voyage, La mine
/ col. Ste Florine - Prix du jury,
Biennale du Carnet de voyage

2006 . Album 1-2-3 hôpital, Chu
de Clermont-Fd - Prix Coup de
cœur Pièces Jaunes

Commandes publiques

2021 . Défilé des Pentes, Lyon

2016 . *FITE, Festival des textiles
Extra-ordinaires*, CHU de
Clermont-Fd
. *FITE, Festival des textiles
Extra-ordinaires*, Musée Bargoin,
Clermont-Fd

2014 . *Carnet de Patrimoine*, Album
Jeunesse, Pays d'Art et d'Histoire,
Billom

. *FITE, Festival des textiles Extra-
ordinaires*, Clermont-Fd

2013 . *Ma maison n'est pas ...*,
Album Jeunesse, Clermont
Métropole, 3e édition

2012 . *L'habitat insolite*,
Billom/St Dier

2011 . *Installation sur l'eau*, Pays
d'Art et d'Histoire, Billom / St Dier

2004 . Peinture murale, Museum
d'Histoire Naturelle, Clermont-Fd

Performances

2011 / 2016 . *Qu'est-ce qu'on serait
heureux...* Théâtre/ Performance,
Cie Enmémentemps - Création 2011,
production ComCom Billom /
St Dier, Cour des 3 Coquins,
Clermont-Fd...

2011 . *Installations sur l'eau et
performance*, commande publique
pays d'Art et d'Histoire,

Journées européennes du
Patrimoine, Billom

Édition et Livres d'artiste

2022 . *Le doux silence de jardins*,
livre-objet

2020 . *Jardins de confinement*, livre
d'artiste
. *Blossom*, livre d'artiste-bijou
en collaboration avec E.Hans,
joaillière

2014 . *L'invention du Massif
Central*, Éditions Page Centrale

2013 . *La Soupe de Goethe*, livre
d'artiste, Éditions La Chose Typo

2012 . *Histoire d'un fil*, Livre
d'artiste, Editions La Chose Typo
. *Ma maison n'est pas...* Clermont
métropole, Éditions de Bussac

2011 . *La véronique*, livre d'artiste,
Editions La Chose Typo

2008 . *Carnet de voyage, la mine /
col. Ste Florine*, Éditions de Bussac

2007 . *Le bleu d'après et la femme
sauvage*, Éditions Reflets d'ailleurs

2006 . *D'étranges respirations avec du
jus de citron*, livre d'artiste

Résidences-mission

2013-2014 . École Mendès-France,
Clermont-Fd. Avec la compositrice
Laetitia Kuen et la poétesse Valérie
Rouzeau

2014-2015 . École Mendès-France,
Clermont-Fd

2016-2017 . Festival des Textiles
Extra-ordinaires (FITE), le musée
Bargoin et le CHU de Clermont-Fd
avec la styliste Sasha Nassar

2017-2018 . Festival des Textiles
Extra-ordinaires (FITE), le musée
Bargoin et le CHU de Clermont-Fd

2018-2019 . Communauté de
communes de Billom / St Dier (63)

. Communauté de communes de
Limagne, CADA -Centre d'Accueil
des Demandeurs d'Asile (63)

2020-2022 . Rillieux-la-pape (69)

Résidence de création

2016-2019. Météo-France

Acquisitions

2022 . *Photographie série Blancs
d'Espagne*, Musée Paul-Dini,
Villefranche-sur-Saône

2021 . *3 dessins à l'encre*,
Renaissance du Château de Pontus
de Tyard

2018 . *Dessin Météo / ADIRA*
Association pour le Digital et
l'Intelligence Artificielle

2016 . *Livres d'artiste /*
Bibliothèque du Patrimoine,
Clermont-Communauté
. *Livres d'artiste /* Médiathèque de
Riom (fonds de livres d'artistes)

2015 . *Livre d'artiste D'étranges
respirations avec du jus de citron*,
Médiathèque de Riom (fonds de
livres d'artistes)

2014 . *Estampe Les Eaux des mondes*,
Musée Paul-Dini, Villefranche-sur-
Saône

Formation

Arts plastiques, Sorbonne, Paris

Diplôme national d'arts plastiques

Histoire des Arts, Université de
Clermont-Fd

Stage en art-thérapie

Les Vents

Hélène Hibou

Les Vents

Debout entre la double direction de l'infiniment grand et de l'infiniment petit, entre le vécu personnel et l'actualité mondiale, j'expérimente en concentrant, resserrant et précisant à l'extrême, l'expression de l'énergie...

c'est ma recherche actuelle que j'appelle *Les vents*.

Les vents, témoins et acteurs du cycle naissance /destruction...

la réalité ultime serait, dans une certaine esthétique de la disparition, l'absence de temps.

Expositions

2021

. *Festival Passions Nature*,
exposition personnelle,
Chevagny (71)

2018

. Galerie Racont'arts,
exposition collective, Lyon

2017

. *Hélène Hibou / Météo France*,
exposition personnelle, Hôtel de
Ville, Gerzat (63)

2014

. *Plasticiciens du Puy-de-Dôme*,
exposition collective, Hôtel du
Département, Clermont-Fd,

. Galerie Valérie Eymeric,
exposition personnelle

. *Salon d'automne*, Paris Champs-
Élysées, Artiste invitée

. *Nous sommes tous des paysages*,
exposition personnelle, Centre
Nicolas-Pomel, Issoire

. *Attraper le vent*, Galerie la chose
Typo, exposition personnelle

2012

. 22 nov / 3 déc. - *Pop-up Store*
Auvergne Nouveau Monde,
La Bellevilloise, Paris

. 22 oct/4 nov. - *Présences*,
exposition collective, Issoire
Prix du jury

. 25 avril / 3 mai - *Passerelles*,
exposition collective, Centre
Camille Claudel, Clermont-Fd

2011

. 29 novembre / 23 décembre
Deux filles dans le vent, exposition
en duo avec Daniela Capaccioli
Centre Camille-Claudel,
Clermont-Fd

. 21 septembre / 3 décembre
La chapelle pour l'art,
exposition personnelle
Église St Pierre-des-Minimes,
Clermont-Fd

. 1^{er}/5 juin *GMAC* - Bastille, Paris

. 18 / 29 janvier - *C'étaient de très
grands vents sur toutes faces de ce
monde*, exposition en duo avec
Nelly Girardeau, Galerie de la
mairie de Romagnat (63)

À ce jour

**L'Installation «Attraper le
vent» modulable et évolutive
comprenant à ce jour :**

150 sachets avec objets et vents,
150 cartels, plus de 120 photos
imprimées sur bâche,
Découpe 20 x 850, feuilles mortes...

Dessins

. **30 dessins** 25 x 70 sur papier
Laurier - crayons, fusain, stylos
dont une quinzaine avec
photo ou estampe

. **30 dessins** 18 x 24 sur papier
Laurier - crayons, fusain, stylos
dont une dizaine avec photo ou
lettrage adhésif

. **1 dessin** 80 x 160 sur papier
Laurier contrecollé sur aluminium
crayons, fusain, stylos

. **2 photos /dessins** 70 x 50 sur
papier Laurier - photo, crayons,
fusain, stylos

. **1 dessin en 5 panneaux** 70 x 250
sur papier Laurier - crayons,
fusain, stylos, lettrage adhésif

. **1 très grand dessin** 150 x 1.000
sur papier Fabriano - stylos rouges

Installation mobile à dimensions variables

Format (environ) : 300 x 250 x 200
plumes, gaufrages, cailloux,
poireaux et autres végétaux, fils de
fer, ficelles, papier et ombres...

Vidéo

Durée : 5 min.
en collaboration avec Nelly
Girardeau, vidéaste

Les Vents / Œuvres graphiques 1



2011
Les vents allongés / Cheng (détail)
Fusain, crayons, stylos sur papier Laurier

Les Vents / Œuvres graphiques 1



2011
Les vents allongés / L'homme debout 1
Fusain, crayons, stylos sur papier Laurier, 25 x 70 cm

Les Vents / Œuvres graphiques 1



Les vents allongés / Sphère extérieure



Les vents allongés / Plume 1



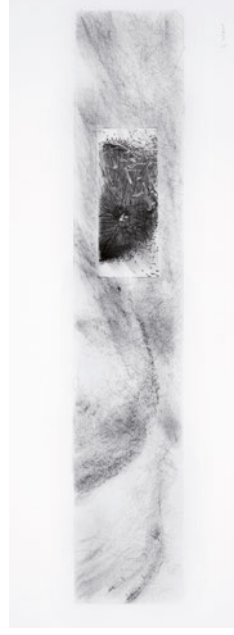
Les vents allongés / Tokyo



Les vents allongés / Fromentines



Les vents allongés / La Terre



Les vents allongés / Fenêtre 1



Les vents allongés / Subtil



Les vents allongés / Boucles



Les vents allongés / Botte 1



Les vents allongés / Cheng



Les vents allongés / Wall Street

2011

35 Dessins

Fusain, crayons, stylos, estampes, linogravure et photo
Format 25 x 70 cm sur papier Laurier

Les Vents / Œuvres graphiques 2



Petit vent / Anabatique



Petit vent / Étincelle



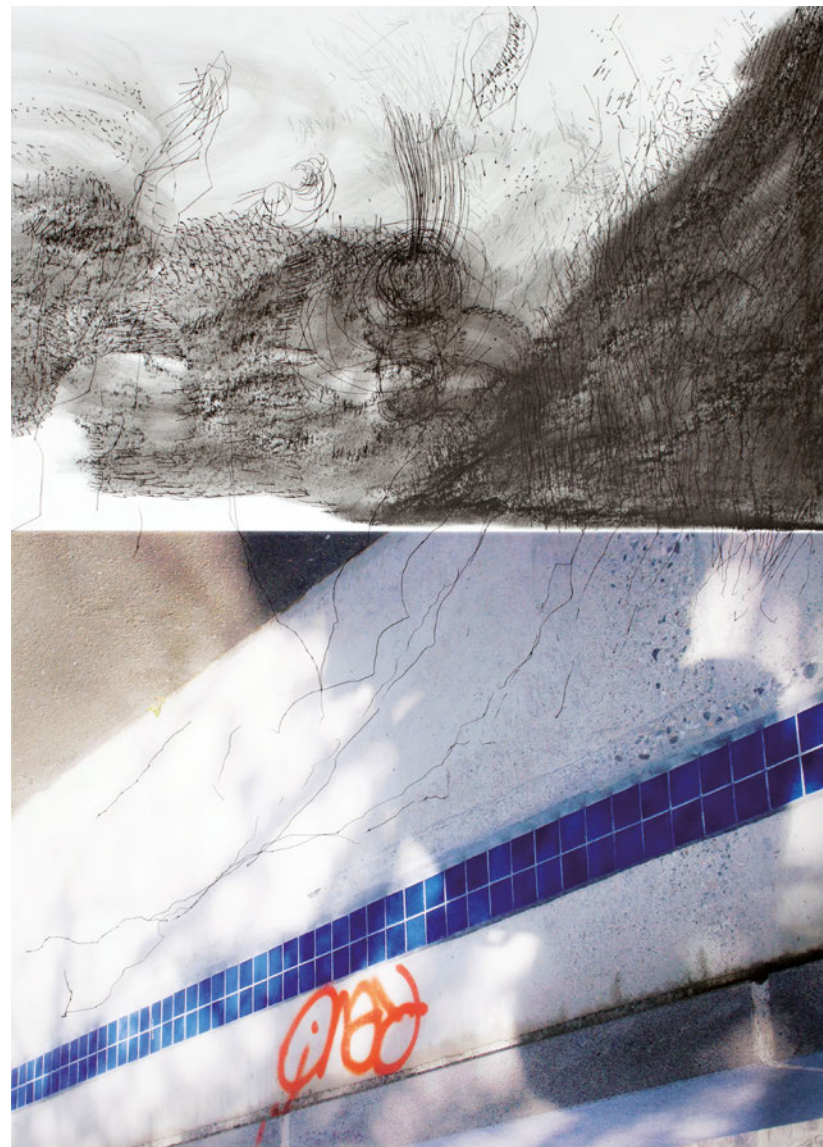
Petit vent / Antitriptique

2011

Dessins

Fusain, crayons, stylos, 18 x 24 cm

Les Vents / Œuvres graphiques 2

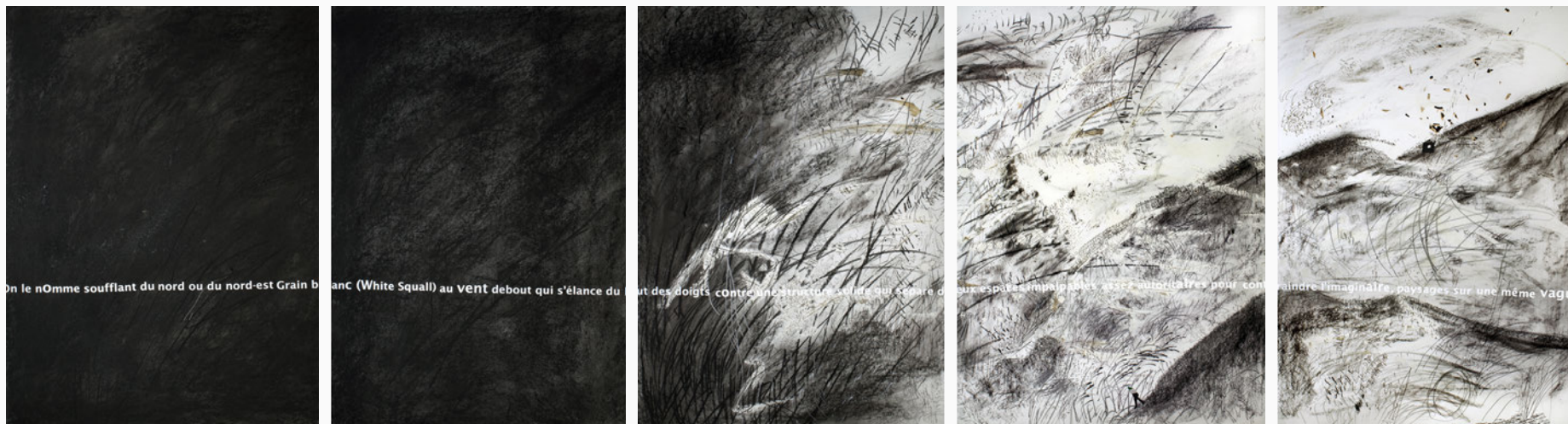


2011

Le vent / Ligne bleue

Fusain, crayons, stylos sur photo, 70 x 50 cm

Les Vents / Œuvres graphiques 2

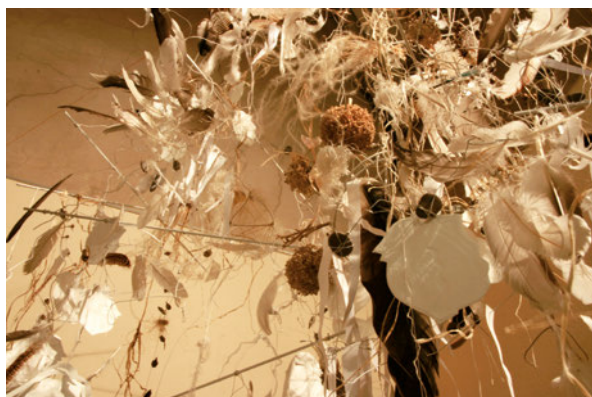


2011

Les vents / 5 espaces

Fusain, crayons, stylos, linogravure sur papier Laurier
contrecollé sur aluminium, 70 x 250 cm

Les vents / Mobile



2011

Mobile

Installation à dimensions variables, env. 300 x 250 x 200 cm
Plumes, gaufrages, cailloux, poireaux et autres végétaux, fils de fer, ficelles, papier et ombres...

Hélène Hibou

Attraper le vent / Installation

Le 13 mars 2011,

Deux jours après le drame de Fukushima Daïchi, le vent pousse vers les Etats-Unis un nuage de particules fortement radioactives.

L'actualité mondiale s'intéresse quotidiennement au vent, apportant la crainte ou l'espoir.

Ce jour-là, j'étais à Paris, j'ai attrapé du vent dans une boîte, noté le jour, le lieu et l'heure, pris une photo de cet événement. Tous les jours je reçois, par une alerte Google, l'actualité du vent - tempête Sandy, éruption d'un volcan islandais, révolutions arabes, vent de panique dans le monde boursier et toujours les suites de Fukushima... rangés systématiquement dans un dossier, ces innombrables articles et informations constituent un nouveau matériau.

Depuis, plus de 120 personnes ont accepté de jouer le jeu du vent en l'attrapant aux quatre coins du monde - Tokyo, New-York, chemin des crêtes du Sancy, île de Noirmoutiers, Berlin, St Julien-de-Coppel - ... mêlant quotidien, voyage, poésie et actualité. Entre le toucher - l'expérience vécue du vent sur le corps et l'environnement proche - et l'intellect, l'œil n'a plus la prééminence. L'objet dérisoire ou de rebut que contient le sachet apparaît comme doté d'une mémoire, riche de tout un passé, porteur d'une somme d'expériences.

La trace mémorielle de la photo apporte le constat d'actions et d'événements nomades et éphémères.

Expositions

2012

22 oct / 4 novembre - *Présences*, exposition collective
Issoire - Prix du jury

25 avril / 3 mai - *Passerelles*, exposition collective
Centre Camille-Claudé, Clermont-Fd

2011

29 novembre / 23 décembre - *Deux filles dans le vent*,
exposition en duo avec Daniela Capaccioli
Centre Camille-Claudé, Clermont-Fd

Attraper le vent / Installation

Consignes

- . Ramasser quelque chose que le vent a déplacé et le mettre dans le sachet
- . Attraper le vent
- . Prendre une photo de l'événement
- . Noter le lieu exact, la date et l'heure
- . Rappporter le sachet à Hélène Hibou
- . Envoyer la photo par mail à: helene.hibou@orange.fr



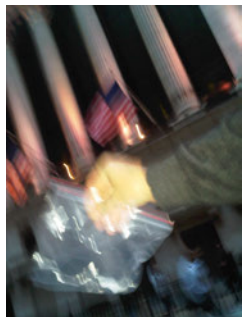
Munchausen



Aéroport de Zurich



Rue P. Marcombes, Clermont-Fd



Wall Street stock exchange



Tokyo



Aéroport de Dusseldorf



2011

Attraper le vent / Installation

Hélène Hibou

Avril 2012,

Peu à peu les choses s'effacent pour ne laisser que leur trace, il n'y a plus rien ou plutôt il y a tout : l'infini-paysage, comme un révélateur, comme une empreinte parfaite de ce que l'on voudrait donner à voir sans pouvoir le montrer.

Et puis il y a celui qui regarde qui imagine qui sent que sous ses yeux un voyage peut commencer

Je suis ce voyageur impatient qui écrit de l'autre côté de la toile et j'aimerais tellement moi aussi attraper le vent

Mais le vent glisse entre les doigts entre les mots

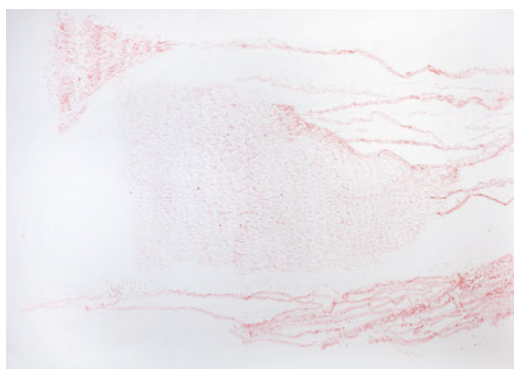
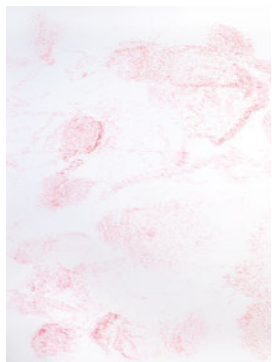
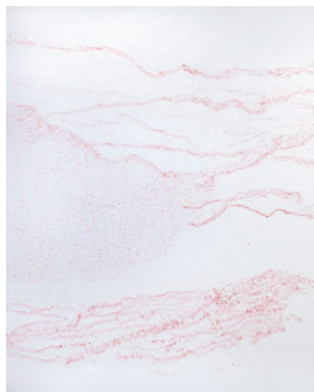
Il faut certainement l'oublier pour mieux le saisir, faire le vide, être à la périphérie, se laisser glisser dans le creux de la toile.

Sébastien Saint Martin,

Auteur et comédien



Les Vents / Œuvre graphique 3



2012

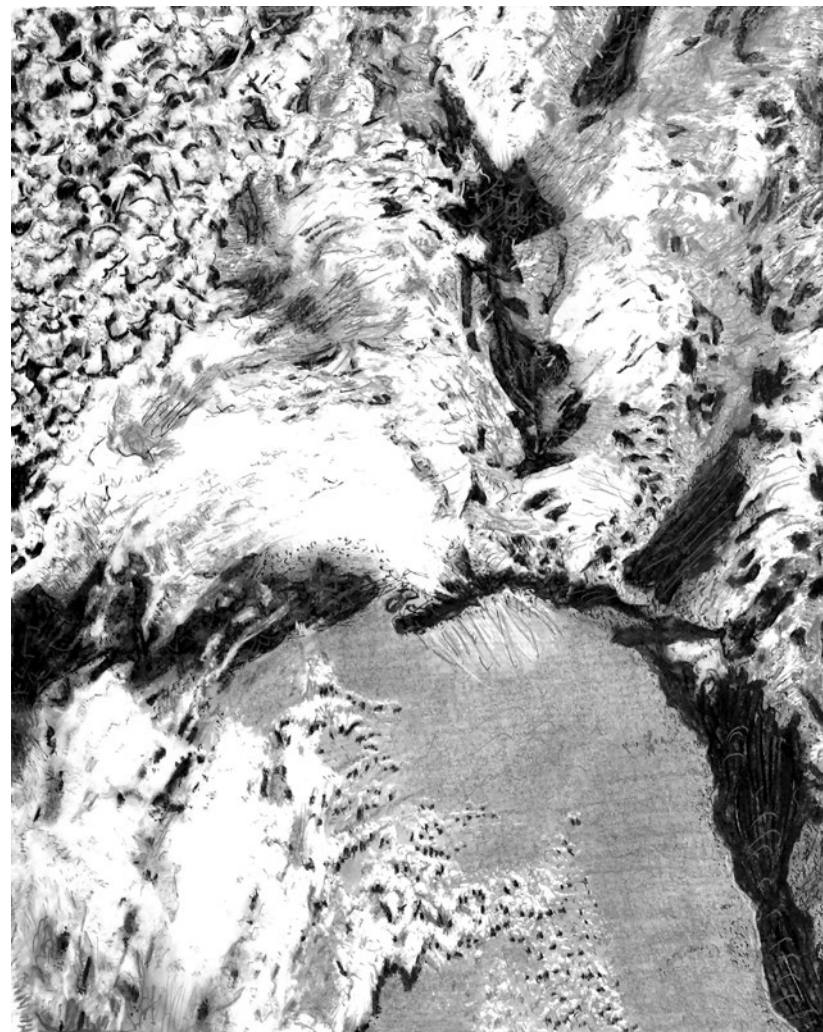
Volumen Atmosphérique (détails)
Stylos sur papier Fabriano, 150 x 1.000 cm

En 2015, Hélène Hibou a été contactée par Dominique Druet, directeur du Centre Météorologique de Clermont-Ferrand, intrigué par (...) l'étrange similitude entre certains de (ses) dessins du vent et les photos d'une simulation scientifique de Météo France mettant en évidence, par marqueurs fluorescents en veine hydraulique, des écoulements du vent.

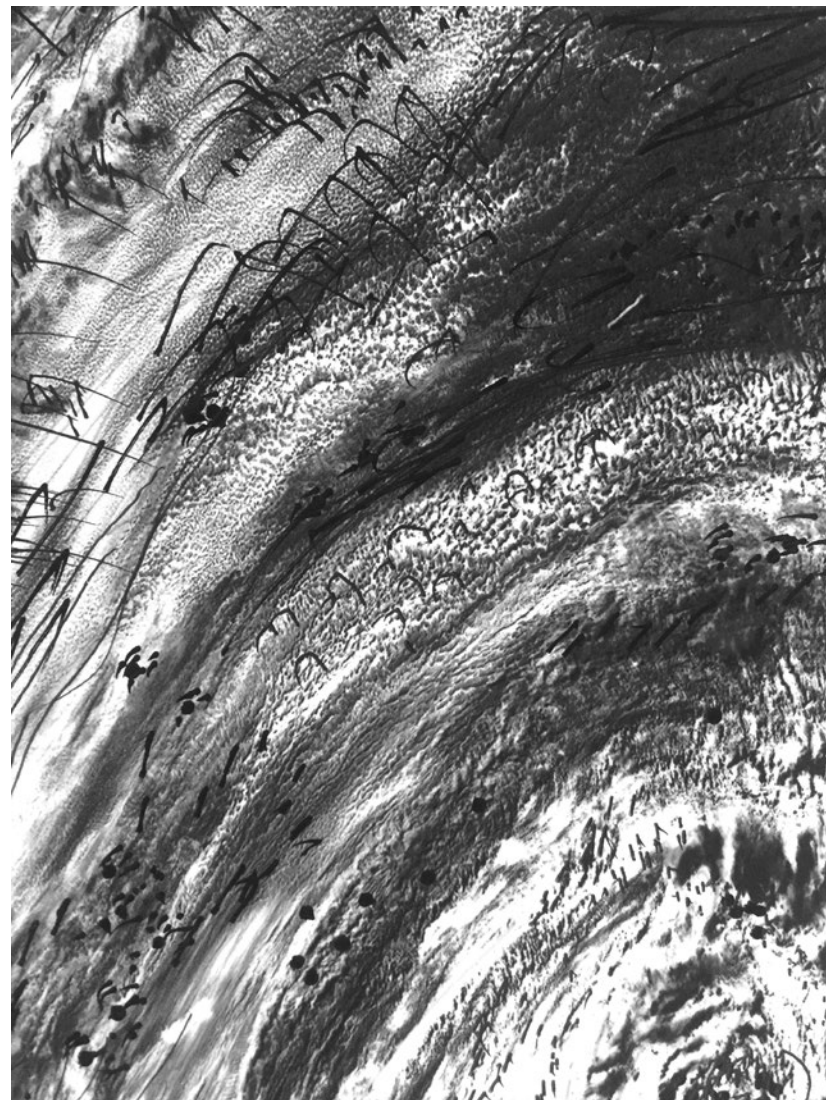
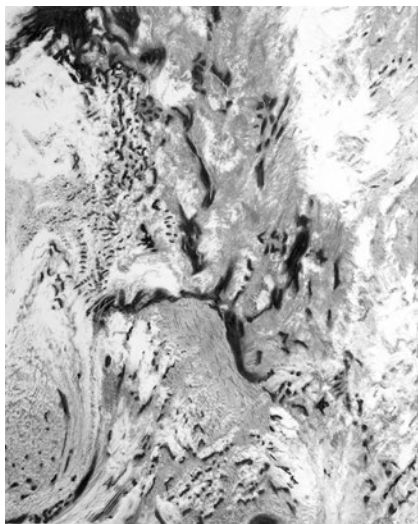
Dans le cadre d'une convention qu'elle a signée avec la Direction de Météo-France lui donnant accès à l'ensemble des ressources de l'Établissement, superposant sa sensibilité, ses œuvres, aux empreintes de la technologie, imagerie satellite, sorties cartographiques de modèles numériques, mécanique ondulatoire de veine hydraulique, juxtaposant technique picturale aux graphismes informatiques nés d'équations thermodynamiques rigoureuses et froides, Hélène Hibou, associe musique et courbes d'isobares dans un même « vent » créatif, palette de peintre en tâches mêlées, nuancées et changeantes, à la dynamique des traces pluviométriques colorées de l'imagerie radar, les enroulements tumultueux et chaotiques des cyclones.

Elle a fusionné au fil de longs échanges passés au Centre Météorologique de Clermont-Ferrand le quaternaire des éléments, source de tout phénomène météorologique, pour faire naître et dessiner un autre regard sur le ciel aux travers de ses œuvres.

Dominique Druet,
chef du Centre météorologique d'Aulnat
Avril 2017



Les Vents / Œuvre graphique 3



Typhon Trami, Détail
Collection particulière ADIRA (Association pour le Digital et l'Intelligence Artificielle)

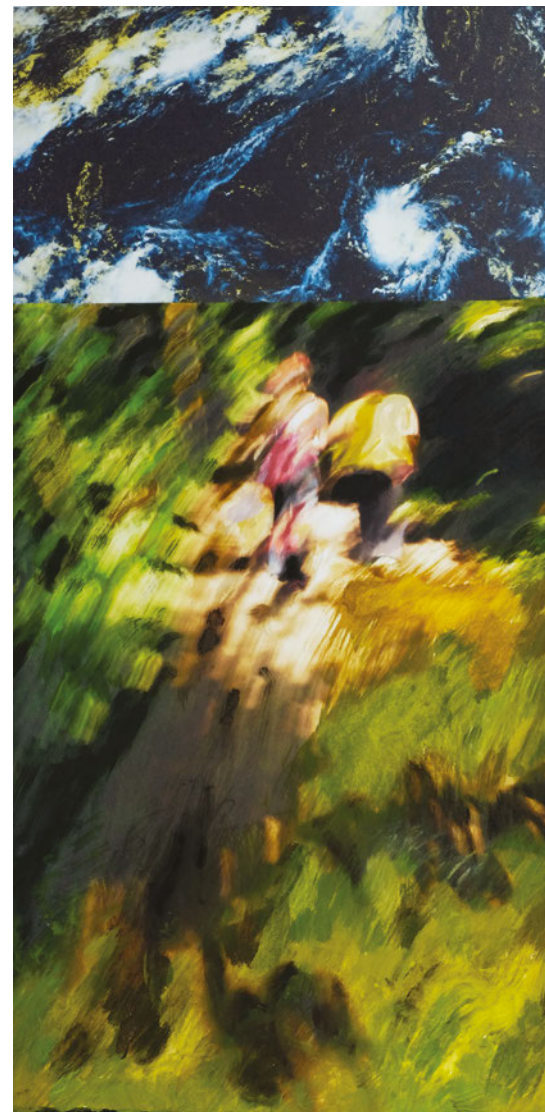
C'est une histoire de contrastes. D'un côté, de grands mouvements météorologiques, des phénomènes atmosphériques globaux. Et de l'autre, des instantanés de vie sur terre. Des personnages qui vivent, qui vont et qui viennent. C'est la rencontre du gigantesque et du minuscule, de l'infiniment grand, du cosmos et de la force avec l'infiniment petit, le fugitif et le fragile du quotidien. Chacun est libre de ses interprétations.

On peut y voir une image qui serait le détail de l'autre. Un passage accéléré aussi spectaculaire qu'un zoom puissant sur Google images. Deux doigts sur un écran et quelques secondes suffisent pour passer de l'un à l'autre dans une mise en abîme improbable.

On peut y voir aussi un choc de représentations qui vient souligner des correspondances. Le spectateur se laisse porter par ce dialogue qu'il imagine entre ces deux dimensions. L'humanité se laisse questionner par l'immensité, le modeste par le puissant, l'imaginaire par le cartésien, la vie terrestre par une réalité supérieure.

Avec ces juxtapositions paradoxales, Hélène Hibou cherche à magnifier la beauté et la puissance de l'éphémère. Un moment précieux qu'il faut savoir capter, regarder et apprécier, surtout parce qu'il est fugace dans un univers démesuré. C'est une invitation à laisser son regard rebondir entre ces deux extrêmes qui se rejoignent finalement. Comme les langues primitives qui utilisaient un seul mot pour désigner des notions opposées ou inverses. Un mouvement de va-et-vient fécond et incessant entre ces deux contraires.

Jean-Michel Salvator, journaliste
Octobre 2022



2016 — 2020

Série La vie des nuages

Image satellite et techniques mixtes sur papier Laurier

Collection particulière - 60 x 30 cm

Les Vents / Œuvre graphique 3



Les Vents / Météo France / Série La vie des nuages



L'Œil du cyclone, Installation, Photo satellite, dessin, bronze
Collaboration avec Elisabeth Hans, joaillière
2017

2016 — 2020

Série La vie des nuages

Image satellite, modèles numériques et techniques mixtes sur papier Laurier

Hauteur 60 cm

2016 — 2020

Série La vie des nuages

Modèle numérique et techniques mixtes sur papier Laurier

Collection particulière - 60 x 30 cm

Paysages en détail exactement

Hélène Hibou

Paysages en détail exactement

Le paysage est un espace intérieur projeté de manière sensible : fluidité paysagère, idéalisation / évolution du territoire... Dans des contrastes tenus d'ombre et de lumière, les matériaux fragiles, proche de l'éphémère révèlent signe, trace, objet, apesanteur et fragilité... tout est dans l'instant, dans le silence bruissant comme une évidente complicité avec la nature.

Le binôme chinois Ciel/Terre, concept unique pour désigner le paysage, est largement évoqué dans ce travail ; entre ciel et terre, le monde s'offre à et par nos sens, dans un frémissement favorisant les reliances. Ce n'est plus le plein qui compte, mais le vide, l'objet mais sa trace, le son mais le silence, la présence mais l'absence.

Mon travail en cours s'oriente vers les utopies péri-urbaines.

Expositions récentes

2022

. *Le doux silence de nos jardins*,
Festival Tendances Clavier, Villard
(71)

2021

. Rétrospective, Tauves et Biennale
Hors Normes, Lyon

2018

. Galerie Racont'arts

2016

. Centre national de la fonction
publique et Salon d'automne
Champs-Élysées... et galerie
Valérie Eymleric, Lyon

2015

Galerie grand Angle et salon art
Cité Fontenay sous bois

À ce jour

. Série *Blancs d'Espagne*
Formats 30 x 40 – 60 x 80 cm
14 photographies, série limitée à
10 exemplaires

. Série *Apnée Florale*
Formats 30 x 40 - 80 x 120 cm
7 photographies, série limitée à
10 exemplaires-

. *D'autres âges du jour*,
panoramique sur la Chaîne des
Puys - 25 x 420-acrylique, collage
et linogravure

. Série *Puy(s) de Dôme* 30 x 40
chacun 20 exemplaires tous
différents, acrylique, collage et
linogravure

. **10 estampes** extraites de *D'autres
âges du jour* - 50 x 70

. **10 collages** 50 x 70
Echo latino, sur l'Amérique latine
en collaboration avec Chloé Taris,
voyageuse

. *Constellations* sur cartes IGN,
dessin à l'encre de Chine
8 panneaux 120 x 320 cm

. *Constellations / Nébuleuse bleue*
2014 - Encre de Chine et encres
sur papier - 182 x 91 cm

. *Constellations / Nébuleuse rouge*
2014 - Encre de Chine et encres
sur papier - 152 x 113 cm

. **5 dessins** à l'encre de Chine,
Constellations

. **30 eau-fortes**, linogravures et
dessins...

. **Installation sur l'eau** - voile
de 50 m, anneaux en céramique
blanche et clichés typographiques

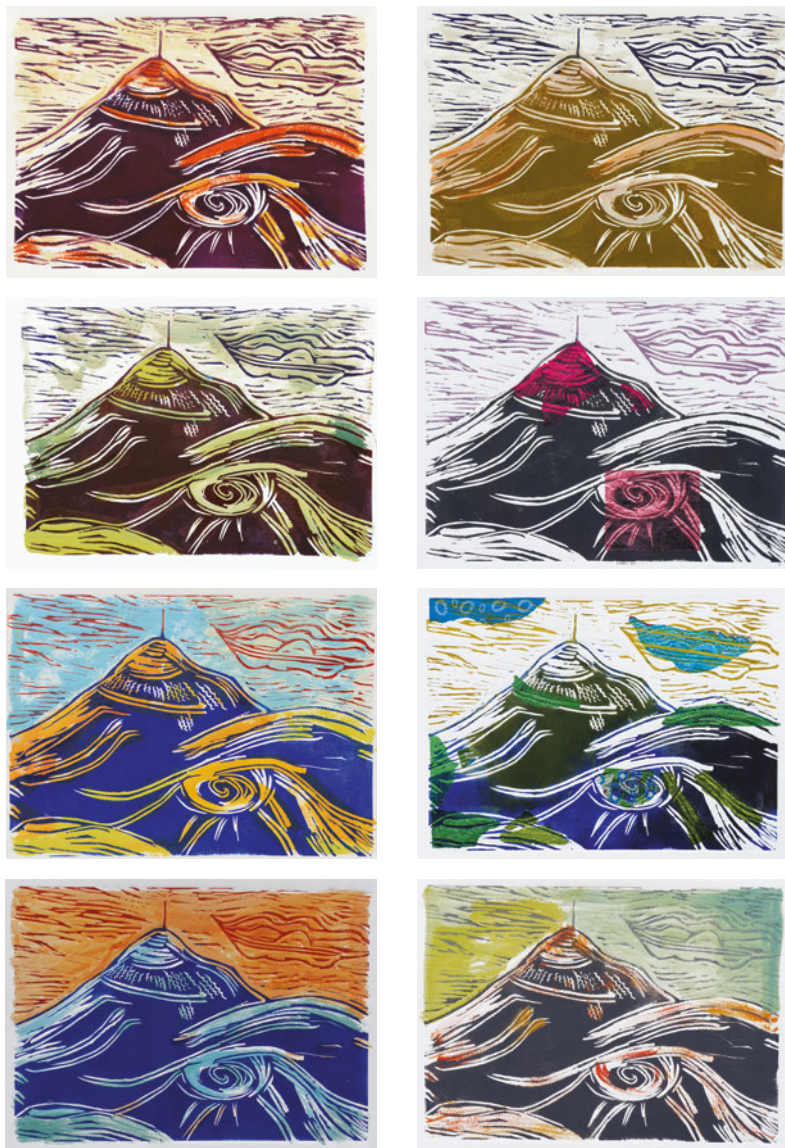
. *Racines et constellations*,
installation au sol, sphères en
céramique blanche et porcelaine,
dim. variables env. 200 x 300

. *L'arbre bleu*, installation picturale
sur un arbre mort, ridelle de
tracteur, carrosserie et branches

. *Séphora*, installation dans un
arbre creux, tiges de métal, sphères
en céramique

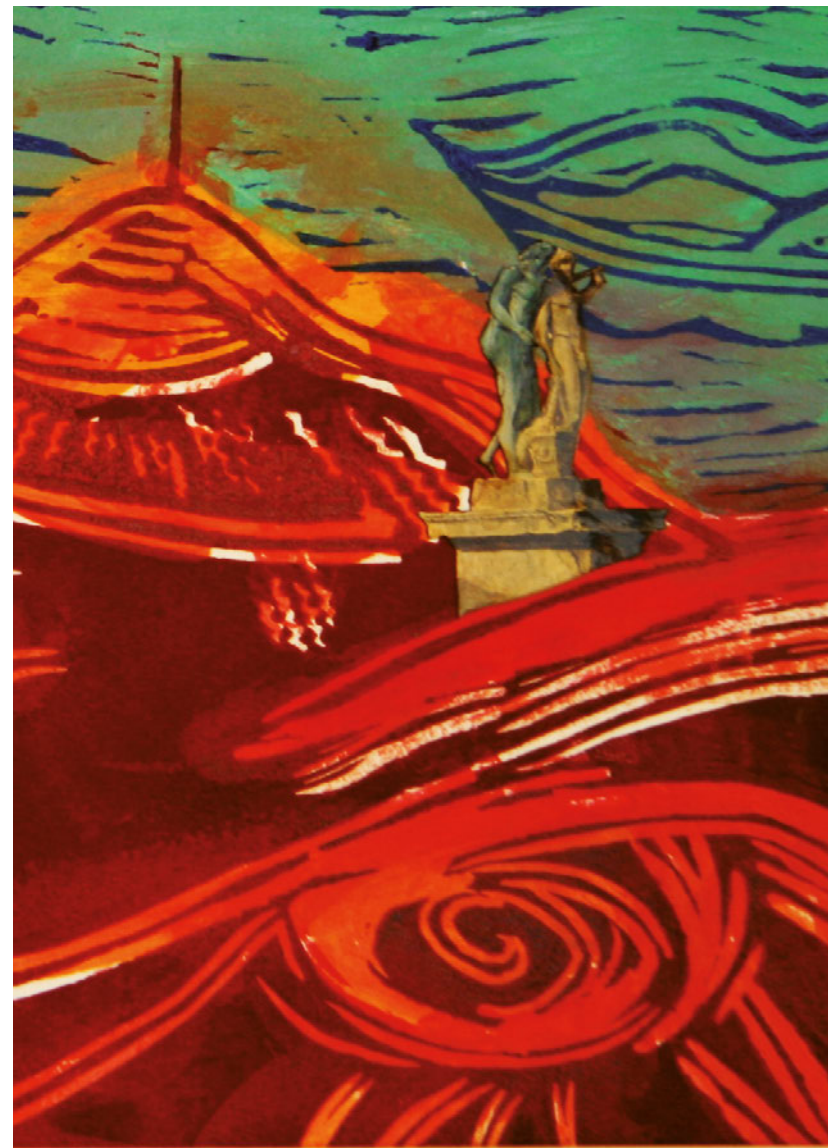
. Diverses installations d'art dans
la nature (photos)

Paysages en détail exactement / Œuvres graphiques



2011
Petits Puy de Dôme / Série
Acrylique et linogravure, 30 x 40 cm

Paysages en détail exactement / Œuvres graphiques



2010
D'autres Âges du Jour (Détail)
Panoramique Chaîne des Puy

Paysages en détail exactement / Œuvres graphiques



Détail 1



Détail 2



Panoramique

2010

D'autres Âges du Jour (Détail)
Panoramique Chaîne des Puys
25 x 420 cm

Paysages en détail exactement / Installations



2010

Sophora, Art de pleine Nature 2010
Parc du Chateau de Chadieu, Vic-le-Comte

Paysages en détail exactement / Installations



2008

L'Arbre Bleu
Exposition collective d'art dans la nature
Forêt des Moulèdes, Chavarot

Paysages en détail exactement



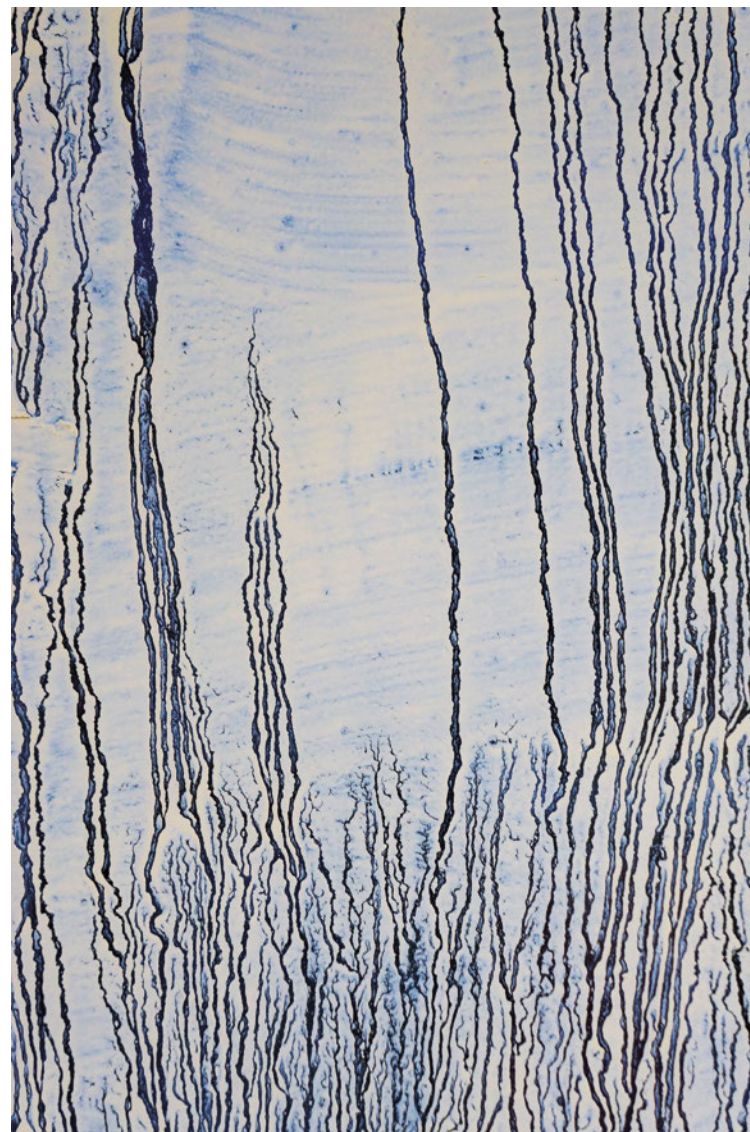
2011

Installations sur l'eau et performance
Journées européennes du patrimoine
Commande publique Pays d'art et d'histoire, Billom

Des méandres de condensation sur une vitre glacée...
la Montagne et l'Eau deviennent les principales figures
de la transformation universelle.

La Mer possède le déferlement immense, la Montagne possède
le recel latent, dit Shitao, et Goethe défend le plus fort contraste
qui résulte du couple bleu-jaune. Entre apaisement et vivacité
surgissante, entre l'estampe, la photo et la peinture, ce sont des
paysages sans perspective et d'une forte présence étrangement
veloutée qui s'écoulent, passent et découpent dans la lumière bleue,
l'audace de la forêt et le souffle du courant.

Brèches et fissures au sein de l'édifice... ambiguïté de l'image
qui imite la nature et inversement.



2014

Blanc d'Espagne #4

Format 40 x 30 cm photo sur papier Laurier 70 x 50 cm
Série tirage limité à 10 exemplaires

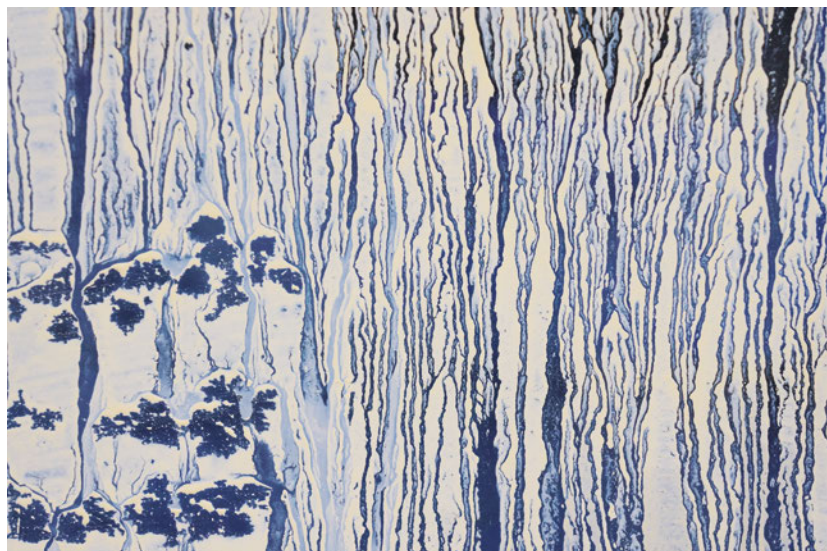
Paysages en détail exactement / Blancs d'Espagne



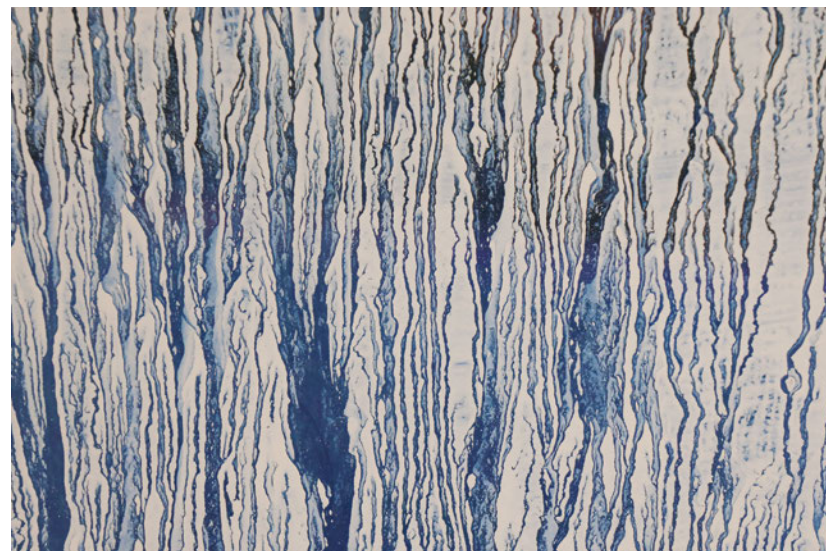
Blanc d'Espagne #32
40 x 30 cm photo sur papier Laurier 70 x 50 cm / Série tirage limité 10 exemplaires



Blanc d'Espagne #16
40 x 30 cm photo sur papier Laurier 70 x 50 cm / Série tirage limité 10 exemplaires



Blanc d'Espagne #28
40 x 30 cm photo sur papier Laurier 70 x 50 cm / Série tirage limité 10 exemplaires



Blanc d'Espagne #26
40 x 30 cm photo sur papier Laurier 70 x 50 cm / Série tirage limité 10 exemplaires

Paysages en détail exactement / Apnée florale

Le long de la tige creuse, une bulle, une hampe de baies de sureau rampe et gicle.

Vient une implosion, quelque chose de virtuel, un mystère d'apocalypse, qui nous happe par sa beauté.

Quelle est la définition du sublime ?

Une feuille éclate sur son passage, la nuit s'assoit et attend.

Le jardin respire, à larges volutes mielleuses et décomplexées.

La rose rouge est cernée de noir. La feuille.

Que voulez-vous détruire ?

Lui, dit que ce paysage évoque la fin d'un monde,

elle voit plutôt une violente féerie, une cascade joyeuse, saoulante de filaments.

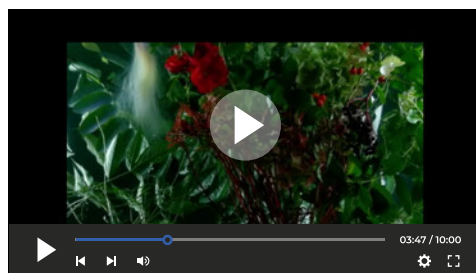
Le ciel d'orage éclate en lamentation, on espèrerait une légèreté nouvelle,

une transparence renouvelée,

Le jardin d'Eden, à l'instant précédant la catastrophe irrémédiable,

une beauté qui se fraye un passage avec vigueur, les cheveux blancs de la vierge ensanglantée

et l'ombre médisante, insidieusement voluptueuse.



Apnée florale, Vidéo, 10 min.

Projection Biennale Hors-Normes Lyon, 2021

Projection Festival Chevnagny, 2021

Paysages en détail exactement / Apnée florale



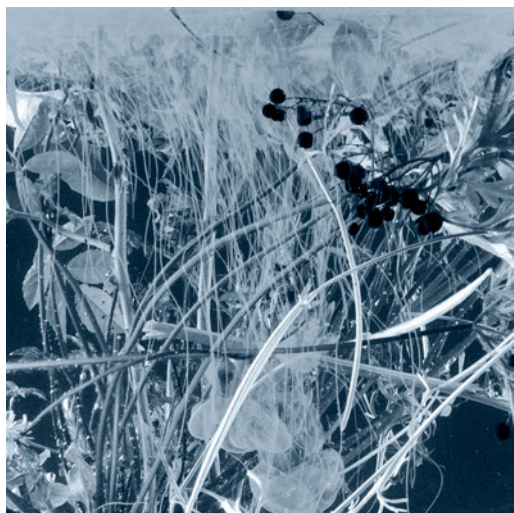
2021

Apnée florale #1

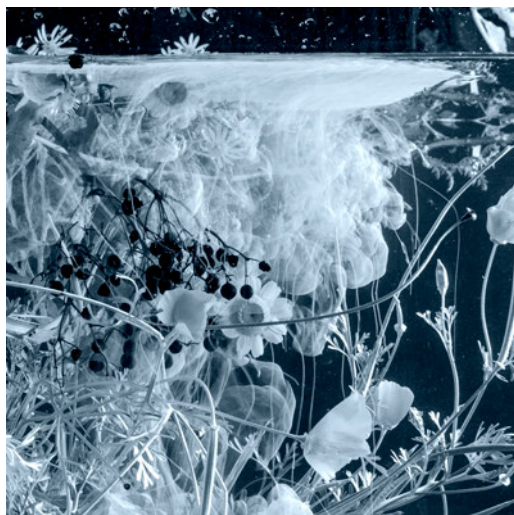
Formats 40 x 30 cm - 120 x 80 cm

Série tirage limité à 10 exemplaires

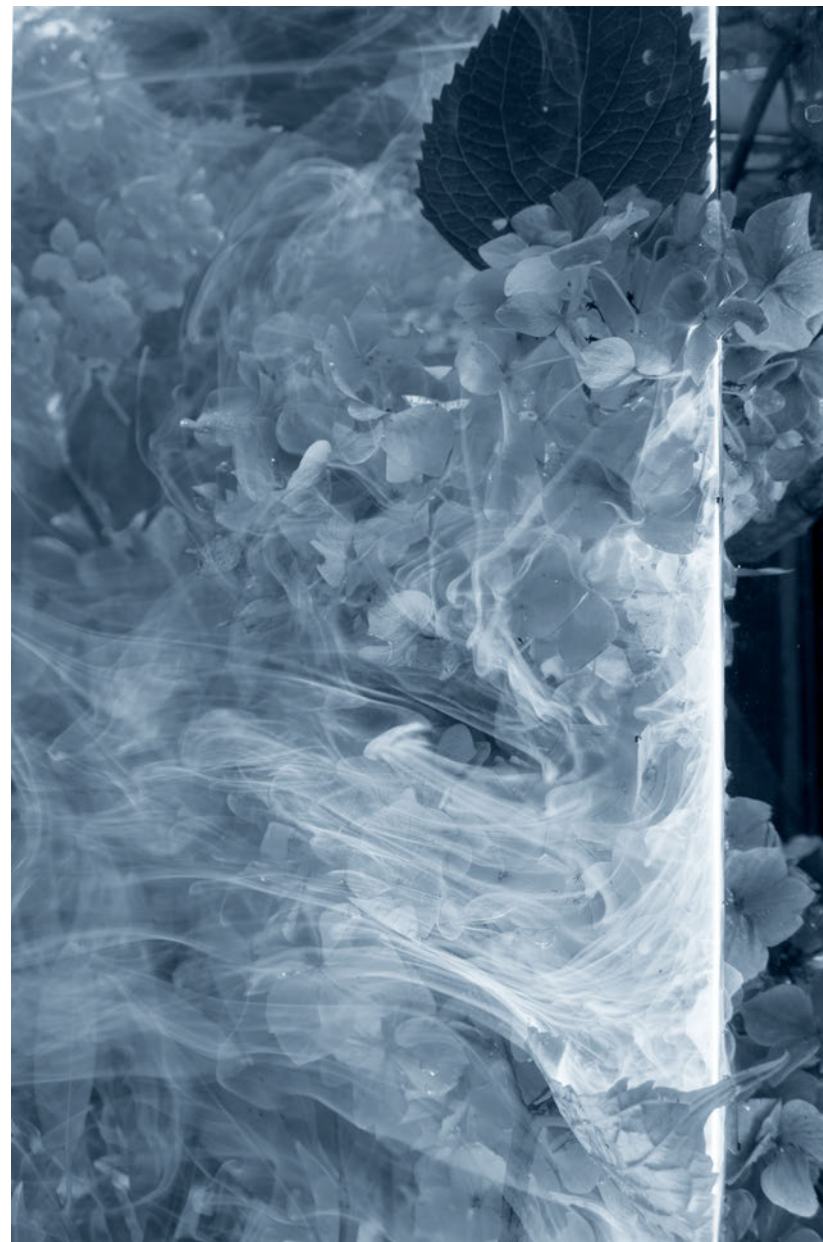
Paysages en détail exactement / Apnée florale



Apnée florale #2



Apnée florale #3



Apnée florale #7

2021

Apnée florale

Formats : 40 x 40 - 80 x 80 cm / Série tirage limité à 10 exemplaires

Formats : 40 x 30 - 120 x 80 cm / Série tirage limité à 10 exemplaires

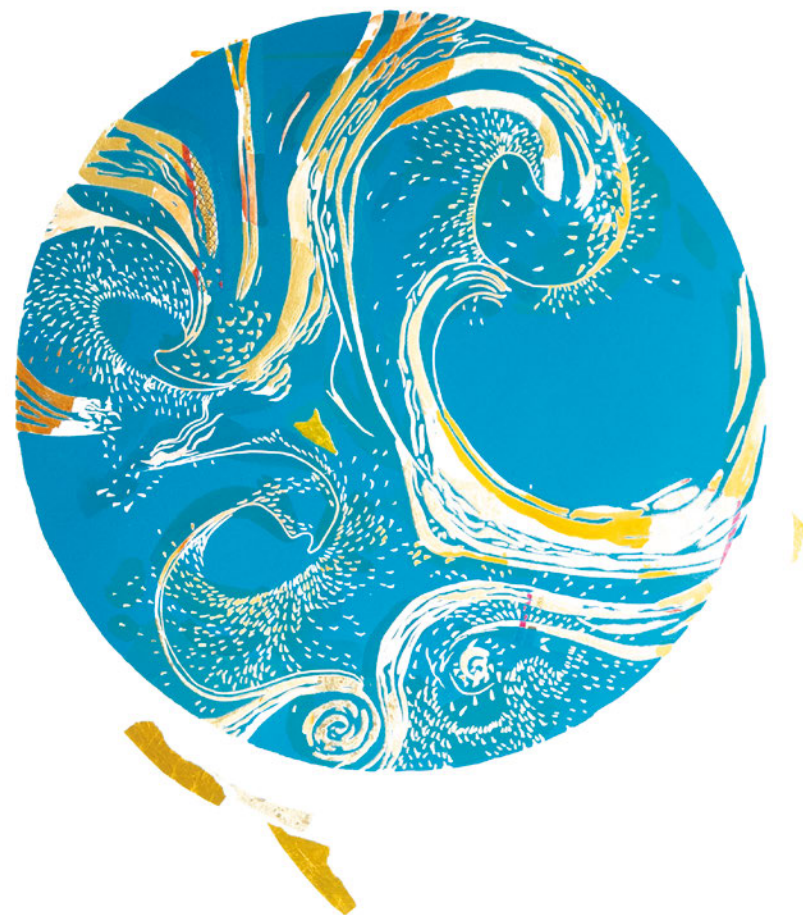
Eau. Sphère. Changeante architecture qui entraîne à sa suite nombre d'attributs qui valent pour substance, une cohorte de mouvements qui reflètent de grandes correspondances vitales. L'eau a le désir de s'arrondir en sphère tout en servant de médiateur aux contraires.

L'eau recherche à reformer un tout, en reliant les fragments d'elle-même qui se sont séparés et en les rejoignant sous forme de circuits. Il en va d'un travail continu et changeant où la loi rythmique du méandre se charge de secrets et tend vers l'équilibre.

Eau. Sang. L'« état naissant » nous touche vraiment et surgit dans le présent comme le « tourbillon dans le fleuve » ainsi que Walter Benjamin le disait du concept d'origine- et révèle le renoncement à toute forme figée. Le cycle de l'eau, dans son immensité est repris par l'homme et dans l'homme qui l'intériorise et devient sa propre circulation. Milieu entre terre et cosmos, la force active de l'eau-sang, créatrice de phénomènes dans des changements incessants ne se perd jamais ; elle recentre et rétablit.

Eau. Sève. De l'usure des rives par les courants d'eau et de sang surgissent des herbes folles et des akènes, des tiges drues et de tendres épines; au fil des ondulations et des vagues de tourmente, ce monde de fluides rejoint un instant l'univers végétal, le jardin des métamorphoses.

Cette série d'estampes est issue de la même et unique matrice où d'état en état, le dessin gravé évolue, se transforme, s'intensifie, s'épanouit et disparaît peu à peu comme une fleur d'eau fanerait à force de beauté. Basées en partie sur l'observation scientifique, appuyé par les recherches de Théodore Schwenk, hydrodynamicien, ces œuvres parlent des mouvements de l'eau et des parcours du sang dans le corps. Il est question d'apparition/disparition où l'immobile naît du mobile, de l'instant qui marque la matière. Lors de l'interférence de ces ondes -eau/sang- de diverses longueurs, apparaissent des motifs, des modèles, créés par le mouvement pur; en leur croisement, des formes surgissent dans l'espace... l'élément liquide contient par avance les formes de mouvements dont les êtres vivants se servent pour édifier leur corps. De ces observations libres et sans idées préconçues des mouvement des fluides, on sent qu'il se fait une métamorphose de la pensée ; celle-ci devient plus apte à saisir le vivant.



2014

Les eaux des mondes / Turquoise or
Estampe réhaussée
Format 74 x 56 cm - Exemplaire unique

Paysages en détail exactement / Les eaux des mondes



Les eaux des mondes / Sphère d'argent



Les eaux des mondes / Bleu roi crayons



Les eaux des mondes / Rouge or



Les eaux des mondes / Rougerose collages



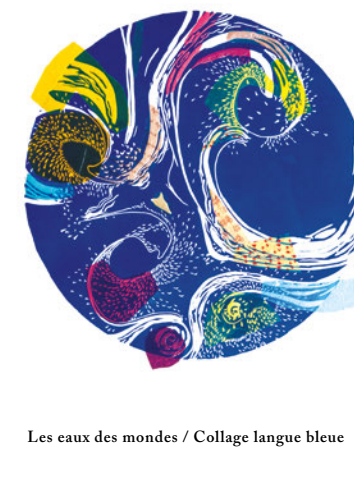
Les eaux des mondes / Bleu points or



Les eaux des mondes / Orange points bleus



Les eaux des mondes / Bleu été



Les eaux des mondes / Collage langue bleue

2014

Les eaux des mondes

33 estampes réhaussées

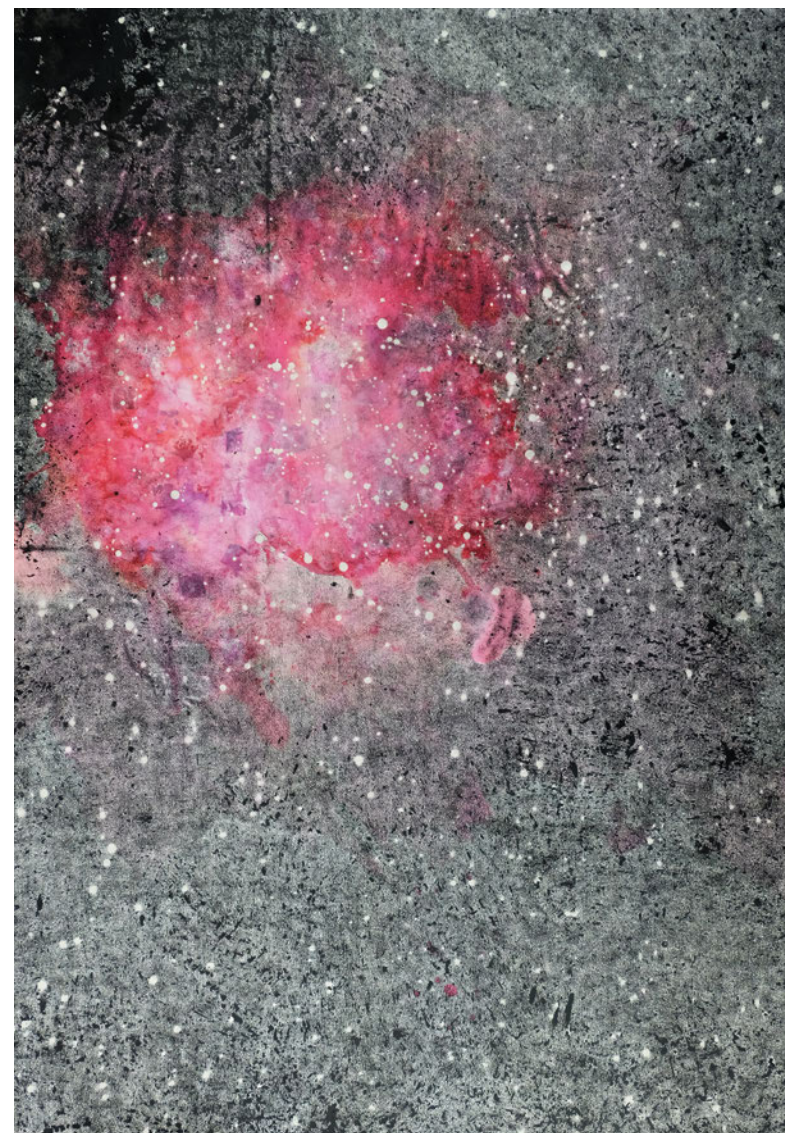
Exemplaires uniques - Format 74 x 56 cm

Avec l'audace, il faut beaucoup d'humilité, beaucoup de patience, de persévérance et d'endurance : tracer des milliers de signes élémentaires comme des fourmis, sans retour possible, épuiser son temps, sa plume, son encre, éprouver ses tendons dans le geste répétitif et chaque fois unique, risquer la tétanie des muscles orbitaux, surmener les 120 millions de bâtonnets et les 7 millions de cônes de rétines au bord de l'implosion, oublier le jour et l'heure, pour finir par lâcher prise et croire à ce rythme inventé, à cette impulsion : ainsi naît une cosmogonie.

Mais on n'est jamais sûr.

Hélène Hibou a choisi contre toute raison à l'heure du toc et du fast, du chic et du choc, du trop et du pas assez, des quotas et des tickets, de passer des heures penchée sur le vertige de l'impensé à construire un langage inédit. D'un trait obstiné et si fin, si fragile et tremblant d'incertitude, elle ose le pari fou de dessiner plus que l'infini : le vide ! Comme dans ces encres de la Chine ancienne, où l'absence est nécessaire à l'harmonie, à la circulation des flux et nous laisse respirer, enfin. Voilà, c'est ça, les grands dessins étoilés d'Hélène nous font respirer.

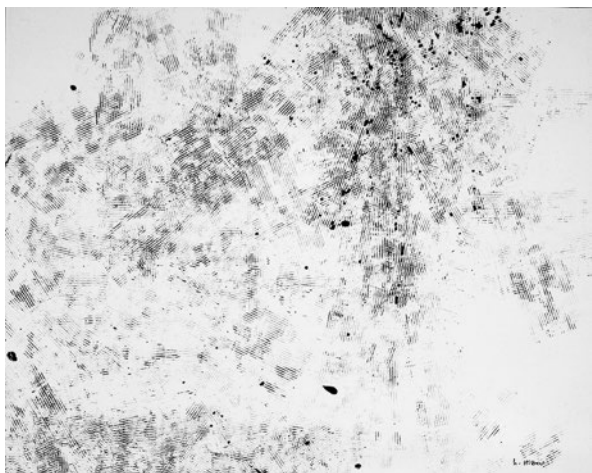
Yolaine Belmont-Roux, artiste plasticienne



2014

Constellations / Nébuleuse rouge
Encre de Chine et encres sur papier
152 x 113 cm

Paysages en détail exactement / Constellations



Battements d'ailes 1

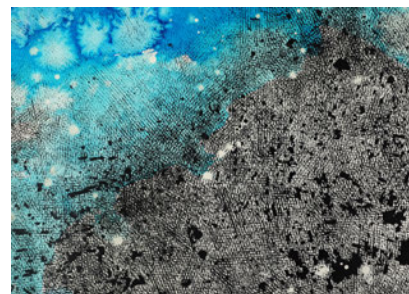


Battements d'ailes 2

2014

Constellations

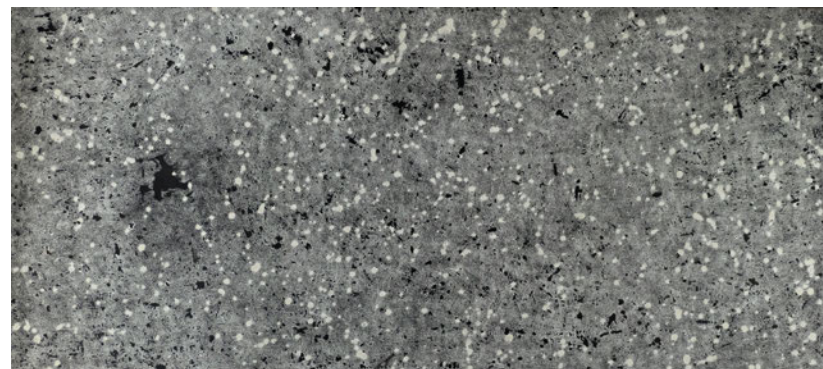
5 dessins à l'encre - exemplaires uniques
format 40 x 50



Détail



Constellations / Nébuleuse bleue



Constellations

2014

Constellations

Encre de Chine et encres sur papier
Nébuleuse bleue 152 x 113 cm - Constellations 60 x 154 cm

Autres dessins et estampes

Hélène Hibou

Autres dessins et estampes

Expositions

2019

. Ancienne chapelle des Ursulines,
Aigueperse

2014

. *Dimanche mobile*, Chateldon

2011

. 16/18 sept. - *Art nomade*
exposition collective, salle du
Fort-Le Broc

. 23 et 24 juillet - *Performance
graphique pour Art nomade*,
Villeneuve-Lembron-
(Commande Pays d'Issoire
Val d'Allier - L'Art en marche)

. 22/27 juin - Exposition
collective, Frisange, Luxembourg

2010

. 8^e Mondiale de l'Estampe,
exposition collective, Chamalières

. *Je veux du soleil*, exposition
collective, Secours Populaire,
Espace P. Laporte, Centre Jaude,
Clermont-Fd

. *Bornes et bosses en accessoires
grimpants*, exposition personnelle,
Mairie de Mezel

. *Traits en forme*, exposition en duo
avec Xavier Zwiller, designer
CE Michelin, Clermont-Fd

2008

. Traces d'encre, exposition
personnelle, Ophis, Clermont-Fd

À ce jour

. **60 dessins**
crayons, stylos, encre de Chine

. **4 séries d'une quinzaine
d'estampes** chacune 50 x 60 sur
papier Laurier, peinture, collage et
linogravure

. **50 linogravures et gaufrages**

. **5 eau-fortes**

. **12 estampes**
eau-forte et linogravure

. **Sérigraphie**
20 tirages tous différents

Autres dessins et estampes



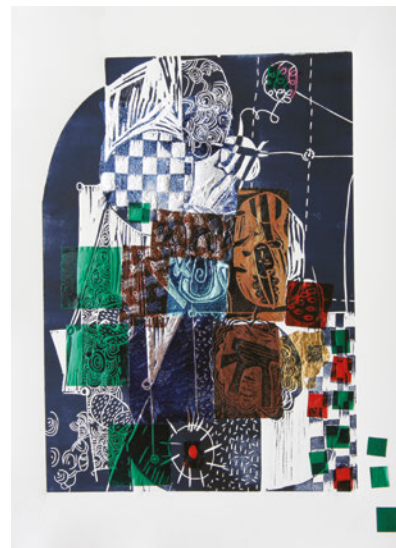
2011
Série Dimanche Mobile (détail)

Autres dessins et estampes



2011
Série Dimanche Mobile
Linogravure, 60 x 50 cm

Autres dessins et estampes



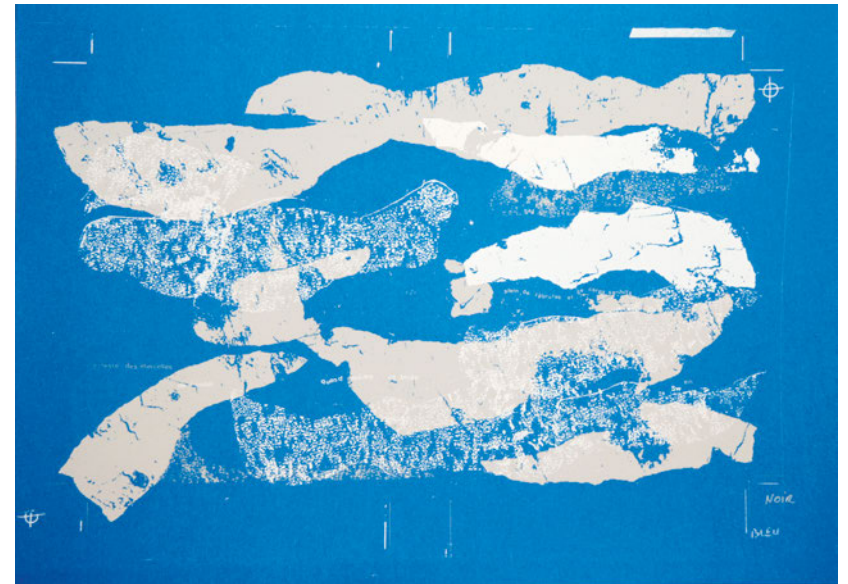
2011
Série Dimanche Mobile
Linogravure, collage, aquarelle, 60 x 50 cm

Autres dessins et estampes



2009
Gaufrage Lune
Gaufrage, 13 x 22 cm

Autres dessins et estampes



2009
De l'oubli quand même ça brille
Sérigraphie, 30 x 40 cm

Autres dessins et estampes



2010
Bleu Souche 1
Dessin et linogravure, 70 x 50 cm



2010
Bleu Souche 2
Dessin et linogravure, 70 x 50 cm